

Školní jídelna MADORET Lanškroun, B. Smetany
VÝROČNÍ ZPRÁVA - ROK 2012



1. Charakteristika školní jídelny

Název školní jídelny:

Školní jídelna MADORET Lanškroun, B. Smetany

Adresa školní jídelny:

B. Smetany 493

563 01 Lanškroun

Zřizovatel školní jídelny:

Město Lanškroun, okres Ústí nad Orlicí

nám. J. M. Marků 12, Lanškroun – Vnitřní Město, 563 01 Lanškroun

IČO 00279102

Právní forma:

příspěvková organizace

IČO 61235032

DIČ CZ61235032

IZO 102930074

Organizace je zapsána v Obchodním rejstříku, vedeném Krajským soudem v Hradci Králové, oddíl Pr, vložka 1130

webové stránky: www.madoret.eu

e-mail: madoret@madoret.eu, reditel@madoret.eu

Provozovny

Školní jídelna, ul. B. Smetany čp. 493

Telefon: 465 324 673, 739 041 961

Školní jídelna, ul. Dobrovského čp. 630

Telefon: 465 324 232, 603 831 095

Školní jídelna, výdejna nám. J. M. Marků čp. 80

Telefon: 467 771 340

Ředitel, statutární orgán:

Jaroslav Karlík - funkci ředitele vykonával do 31. 7. 2012

Pavλίna Tovtiková - jmenovaná do funkce od 1. 8. 2012

Hlavní účel a předmět činnosti organizace

Organizace vykonává činnost školního stravování, při které se řídí zejména ustanovením § 119 zákona 561/2004 Sb., o předškolním, základním, středním, vyšším odborném vzdělávání (školský zákon) a příslušnými prováděcími předpisy.

Doplňková činnost organizace

Organizaci je zřizovatelem povolena doplňková činnost, která navazuje na hlavní účel a předmět činnosti a nesmí narušovat plnění hlavní činnosti.

Organizace zajišťuje stravování cizích strávníků a rozvoz stravy v rámci hospodářské činnosti a provozuje hostinskou činnost.

Príspevková organizace Školní jídelna, B. Smetany 493, Lanškroun vznikla k 1. 1. 1996, kdy zřizovatel Město Lanškroun schválilo její zřizovací listinu. Ke změně obchodního jména na Školní jídelna MADORET došlo k 28. 8. 1996. V roce 1998 byla otevřena zrekonstruovaná jídelna Dobrovského, která je zařazena jako odloučené pracoviště Školní jídelny MADORET a organizačně, správně i hospodářsky spadá pod Školní jídelnu MADORET Lanškroun.

Oba provozy řídí jednotlivé vedoucí kuchařky, které spolu s ředitelkou řídí a organizují chod provozů.

V jídelně na ul. B. Smetany čp. 493 s kapacitou jídelny 1 500 strávníků se vaří celodenní strava pro studenty SOŠ a SOU Lanškroun, dále jídelna zajišťuje stravování pro žáky Základní školy Bedřicha Smetany, Základní školy a Mateřské školy Dolní Třešňovec, Základní školy speciální, studenty Gymnázia, zaměstnance škol a firem a ostatní strávníky (důchodci, maminky na mateřské dovolené atd.). Školní jídelna na ul. B. Smetany zajišťuje vaření obědů pro odloučenou výdejnu na nám. J. M. Marků čp. 80, která slouží převážně žákům Základní školy A. Jiráka 139, studentům 1.ročníku osmiletého studia Gymnázia a strávníkům z řad veřejnosti.

Školní jídelna na ul. Dobrovského čp. 630 o kapacitě 850 strávníků zajišťuje stravování pro žáky Základní školy Dobrovského, Základní školy nám. A. Jiráka 140 (dříve praktická) a studenty Gymnázia. V jídelně se stravují také zaměstnanci škol a školských zařízení, firem a ostatní strávníci.

Z provozů B. Smetany i Dobrovského se vyváží obědy v termoportech do lanškrounských firem, např. INA Lanškroun, ORSO, Forez Ostrov, Forez Sázava, Technické služby, Rawela Lanškroun, GMS, EWE s.r.o., Stepa a další. Rozvoz obědů je zajištěn rozvážkovými automobily Ford Transit a Opel Combo.

2. Organizace a poplatky za stravování

Zásady, které je nutno při poskytování stravovacích služeb zachovávat, aby byla zaručena jejich zdravotní nezávadnost jsou zakotveny v zákonech a prováděcích vyhláškách.

Vyhláška o školním stravování č. 107/2005 Sb., ve znění pozdějších předpisů

Zákon č. 561/5004 Sb., školský zákon

Nařízení Evropského parlamentu a Rady č. 178/2002

Vyhláška č. 137/2004 Sb., o hygienických požadavcích na stravovací služby a o zásadách osobní a provozní hygieny při činnostech epidemiologicky závažných v platném znění, aktualizovaná vyhláškou č. 602/2006 Sb.

Vyhláška č. 84/2005 Sb., o nákladech na závodní stravování, ve znění pozdějších předpisů

Vyhláška č. 147/1998 Sb., způsob stanovení kritických bodů v technologii, která byla novelizovaná vyhláškou č. 196/2002 Sb. a 161/2004/Sb.

Zákon č. 258/2000 Sb., o ochraně veřejného zdraví

Zákon č. 110/1997 Sb., o potravinách, ve znění zákona 456/2004 Sb.

Obědy se připravují v souladu s vyhláškou č. 107/2005 Sb., o školním stravování. Při přípravě stravy se musí dodržovat pestrost jídelního lístku, výživové a hmotnostní normy a také finanční limit na nákup potravin.

Způsoby platby stravného:

- bezhotovostně na účet školní jídelny 27 - 4978430207/0100, variabilní symbol je rodné číslo strávnicka.
- inkasní způsob placení stravného po uzavření smlouvy se školní jídelnou
- vložení finanční hotovosti u pokladního okénka na provozu B. Smetany nebo Dobrovského.

Obědy se vydávají na čipové karty přes snímače, vše je vedeno přes stravovací systém BonAp, Z-WARE Brno.

Stravu si lze objednávat přes objednávkové terminály umístěné v prostorách jídelen nebo internetovou objednávkou.

Ceny stravného:

Snídaně	studenti	17,-Kč
Obědy		
	mateřská škola	16,-Kč
	žáci 7 - 10 let	21,-Kč
	žáci 11 – 14 let	24,-Kč
	studenti 15 a více let	28,-Kč
	veřejnost	63,-Kč
Večeře	studenti	24,-Kč
	veřejnost	49,-Kč

3. Údaje o pracovnících školní jídelny

Ředitelka: Pavlína Tovtiková

Ekonomka: Zdeňka Šilarová

Provoz B. Smetany

Hlavní kuchařka: Milada Marvanová

Zástupce hl. kuchařky: Antonie Novotná

Pokladní: Milena Šilarová

Skladnice: Miluše Konárková

Provoz Dobrovského

Hlavní kuchařka: Jarmila Vávrová

Zástupce hl. kuchařky: Stanislava Lachmanová

Pokladní: Lenka Judová

Skladnice: Lenka Judová

Přehled zaměstnanců

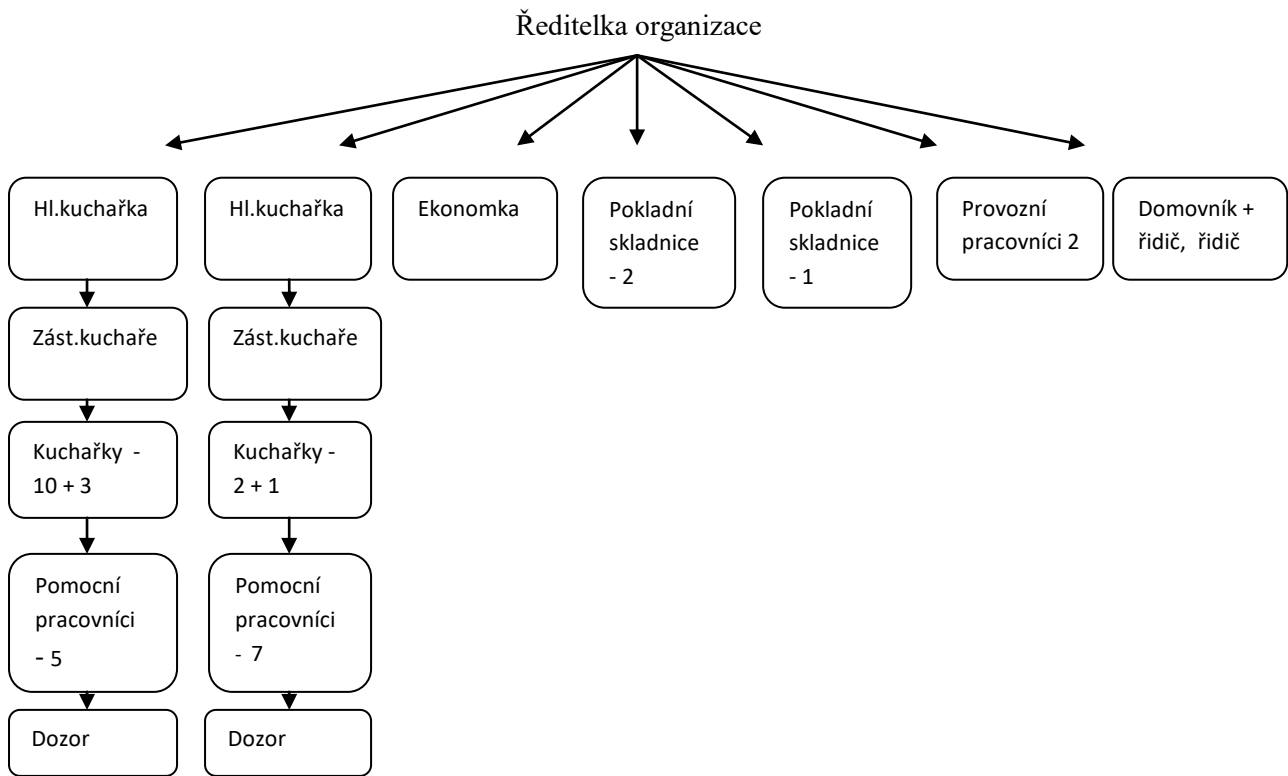
Provoz B. Smetany	Počet osob	Pracovní úvazek
Hlavní kuchařka	1	1
Zástupce hl. kuchařky	1	1
Kuchařky	10	10
Pomocné kuchařky	3	2,312
Provozní zaměstnanci	6	6
Skladnice	1	1
Pokladní	1	1
Dozor	1	0,375

Provoz Dobrovského	Počet osob	Pracovní úvazek
Hlavní kuchařka	1	1
Zástupce hl. kuchařky	1	1
Kuchařky	2	2
Pomocné kuchařky	1	1
Provozní zaměstnanci	7	6,44
Skladnice, pokladní	1	1
Dozor	1	0,25

	Počet osob	Pracovní úvazek
Ředitelka	1	1
Ekonomka	1	0,5
Řidič, domovník	1	1
Řidič	1	0,25
Pomocný pracovník při rozvozu	1	0,625

Celkem zaměstnanců	43	38,752
---------------------------	-----------	---------------

3.1. Organizační struktura



4. Statistické údaje

4.1. Školní jídelna B. Smetany

Kapacita kuchyně 1 500 strážníků
Počet míst u stolů 168

V roce 2012 bylo uvařeno 329 712 obědů, 4 590 snídaní, 13 444 večeří v celkové hodnotě tržeb **13 372 577,-Kč**, bez DPH.

Denní průměr uvařené stravy je 1 680 obědů, 90 večeří a 40 snídaní.

Vydáno na jídelně B. Smetany 145 554 obědů
4 590 snídaní
8 487 večeří

Vývoz obědů:

Výdejna na nám. J. M. Marků 90 300 obědů
Výdejna SOŠ a SOU Lanškroun 15 235 obědů
Ostatní rozvoz do termoportů 78 623 obědů, 4 957 večeří

- Základní škola a Materská škola Dolní Třešňovec
- Základní škola speciální
- firmy Forez Ostrov, Orpa Sázava, EWE (dříve Dlouhý), Sklenářství Šulák

Zapsaní strážníci ke stravování dle Výkazu Z17-01

Základní škola B. Smetany	362
Gymnázium 1.- 4. ročník, Kvinta - Oktáva	190
SOŠ a SOU Lanškroun	236
ZŠ a MŠ Dolní Třešňovec	68
Základní škola speciální	29
Zaměstnanci škola a školských zařízení	126
Zaměstnanci firem a ostatní strážníci	623

4.2. Výdejna nám. J. M. Marků

Počet míst u stolů 120
V roce 2012 bylo vydáno 90 300 obědů.

Zapsaní strážníci ke stravování dle Výkazu Z17-01

Základní škola A. Jiráka 139	412
Gymnázium, Prima	30
Zaměstnanci škol a školských zařízení	52
Zaměstnanci firem a ostatní strážníci	130

4.3. Školní jídelna Dobrovského

Kapacita kuchyně 850 strážníků
Počet míst u stolů 120

V roce 2012 bylo uvařeno 183 885 obědů, 10 764 večeří v celkové hodnotě tržeb **8 360 807,- Kč**, bez DPH.

Denní průměr uvařené stravy je 900 obědů, 50 večeří.

Vydáno na jídelně Dobrovského	104 344 obědů
Vývoz obědů	
Výdejna INA Lanškroun	40 473 obědů, 10 764 večeří
Výdej do termoportů, jídlonosičů	39 068 obědů
- rozvoz pro firmy Technické služby, Stepa, GMS, Guvex, Lékaři	
- ORSO, VČE, Rawela si dovoz zajišťují sami	

Zapsaní strážníci ke stravování dle Výkazu Z17 -01

Základní škola Dobrovského	271
Základní škola A. Jiráka 140	49
Gymnázium, Sekunda – Kvarta	80
Zaměstnanci škola a školských zařízení	49
Zaměstnanci firem a ostatní strážníci	856

5. Údaje o průběhu a výsledku kontrol

V roce 2012 proběhly ve školní jídelně dvě kontroly.

1. Česká školní inspekce Pardubický inspektorát

Kontrola byla zaměřena na dodržování vybraných ustanovení školského zákona a souvisejících a prováděcích právních předpisů v oblasti školního stravování s ohledem na cílovou skupinu strážníků a na typ školy, pro který školské zařízení zajišťuje služby, vykonávané podle § 174 odst. 2 písm. d) školského zákona.

Kontrola správnosti předávání údajů ze školní matriky a z dokumentace.

Kontrola správnosti vedení dokladů souvisejících s činností zařízení školního stravování.

Kontrola plnění výživových norem podle přílohy č. 1 Vyhlášky o školním stravování u vybraných druhů potravin.

Kontrola stanoven a dodržování finančních normativů na nákup potravin.

Kontrola provozu zařízení školního stravování a kontrola výdeje jídel v rámci jiných stravovacích služeb.

Závěr kontrolního zjištění – nebylo zjištěno porušení právního předpisu

2. Okresní správa sociálního zabezpečení Ústí nad Orlicí

Kontrola byla zaměřena na plnění povinností v nemocenském pojištění, v důchodovém pojištění a při odvodu pojistného na sociální zabezpečení a příspěvku na státní politiku zaměstnanosti.

Závěr kontrolního zjištění – nedostatky nebyly zjištěny

U výše uvedených kontrol nebyla uložena žádná nápravná opatření.

6. Ostatní činnost školní jídelny

Školní jídelna se během roku 2012 podílela na zabezpečení stravování při různých společenských a kulturních akcích:

- Calibr Cup 2012
- Festival vědy a techniky pro děti a mládež v Pardubickém kraji
- Cyklistický Malý závod míru 2012
- Čermenské slavnosti
- Cyklistický etapový závod Region Orlicka Lanškroun 2012
- Městské slavnosti
- Příprava čaje na Lanškrounskou kopu
- Stravování pro volební komise
- Stravování při různých projektech financovaných EU, které pořádají základní školy nebo SOŠ a SOU Lanškroun
- Příprava a provedení svatebních hostin, slavnostních rautů a výroba svatebních koláčků

7. Financování školní jídelny

7.1. Závazné ukazatele na provoz

Stanovená výše příspěvku na provoz organizace od zřizovatele byla stanovena ve výši 1 500 000,-Kč.

Organizaci byl stanoven odvod z investičního fondu ve výši 265 000,-Kč. Částka 265 000,-Kč byla zaslaná na účet zřizovatele v 07/2012.

V měsíci březen byl zakoupen na provoz B. Smetany konvektomat Convotherm v ceně 474 000,-Kč bez DPH od firmy Hospimed, spol. s r.o. Praha.

V prosinci byla pořízena na provoz B. Smetany myčka černého nádobí Granuldisk Granule Maxi Compact v hodnotě 781 455,-Kč bez DPH, investici provedla firma Multi-Invent s.r.o. Pardubice.

Investice byly pořízeny z investičního fondu organizace a proběhla výběrová řízení pro zadání veřejných zakázek malého rozsahu.

Během letních prázdnin na výdejně J. M. Marků proběhla pokládka nové podlahy (linoleum) a byly zakoupeny nové jídelní stoly a židle.

V měsíci říjen a listopad bylo provedeno zasílání provozu B. Smetany a Dobrovského v celkové částce 54 505,-Kč s propojením na server, na kterém poběží stravovací a skladový systém, docházkové terminály, mzdové a účetní programy. Server byl pořízen v hodnotě 50 575,-Kč z důvodu uchování a zálohování dat softwarových systémů a bude sloužit jako jednotné úložiště dat ze stravovacích systémů z budov B. Smetany, Dobrovského, výdejny J. M. Marků a Střelnice. Práce byly provedeny firmou Omega tech. s.r.o. Lanškroun a částečně firmou Tomáš Vinter Lanškroun.

V průběhu roku probíhaly čtvrtletní inventury skladů potravin a pokladní hotovosti, sledování spotřebního koše, plnění finančního limitu potravin. Zaměstnanci se zúčastnili konferencí o stravování, porad ředitelů a vedoucích kuchařek a dalších seminářů pro vzdělávání administrativních pracovníků.

Probíhaly revize, průběžné opravy strojů a zařízení, malování provozních prostor a další nutné činnosti k zajištění provozu.

Výsledek hospodaření za rok 2012 je v hlavní činnosti mírně ztrátový – 11 003,78 Kč, v doplňkové činnosti je po zdanění v zisku + 314 394,23 Kč.

7.2. Příspěvek na platy

Výše příspěvku ze státního rozpočtu na platy pro počet zaměstnanců 20,47 byl stanoven ve výši 3 217 444,-Kč, tj. průměrný hrubý plat na zaměstnance činí 13 098,-Kč.

Zbývající počet zaměstnanců, tj. 18,282 a zaměstnanců sjednaných na DPČ a DPP se pokryl mzdovou režii z hospodářské činnosti.

8. Závěr

Školní jídelna MADORET plní základní úkoly dané zákonnými normami ze strany státu a zřizovatele a spolupracuje s vedením základních a středních škol.

Cílem školního stravování je zajištění stravování žáků a studentů v souladu se současnými výživovými trendy, plnění spotřebního koše, zejména u spotřeby luštěnin, ryb a zeleniny.

V Lanškrouně dne: 4. 2. 2013

Zpracovala: Pavlína Tovtiková

Seznam příloh:

Výkaz zisků a ztrát

Rozvaha

