

Školní jídelna MADORET Lanškroun, B. Smetany
VÝROČNÍ ZPRÁVA - ROK 2013



1. Charakteristika školní jídelny

Název školní jídelny:

Školní jídelna MADORET Lanškroun, B. Smetany

Adresa školní jídelny:

B. Smetany 493

563 01 Lanškroun

Zřizovatel školní jídelny:

Město Lanškroun, okres Ústí nad Orlicí

nám. J. M. Marků 12, Lanškroun – Vnitřní Město, 563 01 Lanškroun

IČO 00279102

Právní forma:

příspěvková organizace

IČO 61235032

DIČ CZ61235032

IZO 102930074

Organizace je zapsána v Obchodním rejstříku, vedeném Krajským soudem v Hradci Králové, oddíl Pr, vložka 1130

webové stránky: www.madoret.eu

e-mail: madoret@madoret.eu, reditel@madoret.eu

Provozovny:

Školní jídelna, ul. B. Smetany čp. 493

telefon: 465 324 673, 739 041 961

Školní jídelna, ul. Dobrovského čp. 630

telefon: 465 324 232, 603 831 095

Školní jídelna, výdejna nám. J. M. Marků čp. 80

telefon: 467 771 340

Ředitel, statutární orgán:

Pavλίna Tovtiková

Hlavní účel a předmět činnosti organizace

Organizace vykonává činnost školního stravování, při které se řídí zejména ustanovením § 119 zákona 561/2004 Sb., o předškolním, základním, středním, vyšším odborném vzdělávání (školský zákon) a příslušnými prováděcími předpisy.

Doplňková činnost organizace

Organizaci je zřizovatelem povolena doplňková činnost, která navazuje na hlavní účel a předmět činnosti a nesmí narušovat plnění hlavní činnosti.

Organizace zajišťuje stravování cizích strávníků a rozvoz stravy v rámci hospodářské činnosti a provozuje hostinskou činnost.

Príspevková organizace Školní jídelna, B. Smetany 493, Lanškroun vznikla k 1. 1. 1996, kdy zřizovatel Město Lanškroun schválilo její zřizovací listinu. Ke změně obchodního jména na Školní jídelna MADORET došlo k 28. 8. 1996. V roce 1998 byla otevřena zrekonstruovaná jídelna Dobrovského, která je zařazena jako odloučené pracoviště Školní jídelny MADORET a organizačně, správně i hospodářsky spadá pod Školní jídelnu MADORET Lanškroun.

Oba provozy řídí jednotlivé vedoucí kuchařky, které spolu s ředitelkou řídí a organizují chod provozů.

V jídelně na ul. B. Smetany čp. 493 s kapacitou jídelny 1 500 strážníků se vaří celodenní strava pro studenty SOŠ a SOU Lanškroun, dále jídelna zajišťuje stravování pro žáky Základní školy Bedřicha Smetany, Základní školy a Mateřské školy Dolní Třešňovec, Základní školy speciální, studenty Gymnázia, zaměstnance škol a firem a ostatní strážníky (důchodci, maminky na mateřské dovolené atd.). Školní jídelna na ul. B. Smetany zajišťuje vaření obědů pro odloučenou výdejnu na nám. J. M. Marků čp. 80, která slouží převážně žákům Základní školy A. Jiráka 139, studentům 1.ročníku osmiletého studia Gymnázia a strážníkům z řad veřejnosti.

Školní jídelna na ul. Dobrovského čp. 630 o kapacitě 850 strážníků zajišťuje stravování pro žáky Základní školy Dobrovského, Základní školy nám. A. Jiráka 140 (dříve praktická) a studenty Gymnázia. V jídelně se stravují také zaměstnanci škol a školských zařízení, firem a ostatní strážníci.

Z provozů B. Smetany i Dobrovského se vyváží obědy v termoportech do lanškrounských firem, např. INA Lanškroun, ORSO, Forez Ostrov, Forez Sázava, Technické služby, Rawela Lanškroun, EWE s.r.o., Stepa a další. Rozvoz obědů je zajištěn rozvážkovými automobily Ford Transit a Opel Combo.

1. Organizace a poplatky za stravování

Zásady, které je nutno při poskytování stravovacích služeb zachovávat, aby byla zaručena jejich zdravotní nezávadnost jsou zakotveny v zákonech a prováděcích vyhláškách.

Vyhláška o školním stravování č. 107/2005 Sb., ve znění pozdějších předpisů

Nařízení Evropského parlamentu a Rady č. 178/2002

Vyhláška č. 137/2004 Sb., o hygienických požadavcích na stravovací služby a o zásadách osobní a provozní hygieny při činnostech epidemiologicky závažných v platném znění, aktualizovaná vyhláškou č. 602/2006 Sb.

Vyhláška č. 84/2005 Sb., o nákladech na závodní stravování, ve znění pozdějších předpisů

Vyhláška č. 147/1998 Sb., způsob stanovení kritických bodů v technologii, která byla novelizovaná vyhláškou č. 196/2002 Sb. a 161/2004/Sb.

Zákon č. 258/2000 Sb., o ochraně veřejného zdraví

Zákon č. 110/1997 Sb., o potravinách, ve znění zákona 456/2004 Sb.

Zákon č. 561/5004 Sb., školský zákon (§ 28, 29, 30, 117, 119, 122, 144)

Zákon č. 250/2000 Sb., o rozpočtových pravidlech územních rozpočtů, zejména ustanovení § 27

Obědy se připravují v souladu s vyhláškou č. 107/2005 Sb., o školním stravování. Při přípravě stravy se musí dodržovat pestrost jídelního lístku, výživové a hmotnostní normy a také finanční limit na nákup potravin.

Způsoby platby stravného:

- bezhotovostně na účet školní jídelny 27 - 4978430207/0100, variabilní symbol je rodné číslo strážníka.
- inkasní způsob placení stravného po uzavření smlouvy se školní jídelnou
- vložení finanční hotovosti u pokladního okénka na provozu B. Smetany nebo Dobrovského.

Obědy se vydávají na čipové karty přes snímače, vše je vedeno přes stravovací systém BonAp, Z-WARE Brno.
Stravu si lze objednávat přes objednávkové terminály umístěné v prostorách jídelen nebo internetovou objednávkou.

Ceny stravného:

Snídaně a přesnídávka		
	studenti	21,-Kč
Obědy		
	mateřská škola	16,-Kč
	žáci 7 - 10 let	21,-Kč
	žáci 11 – 14 let	24,-Kč
	studenti 15 a více let	28,-Kč
	veřejnost	63,-Kč
Večeře	studenti	24,-Kč
	veřejnost	49,-Kč

2. Údaje o pracovnících školní jídelny

Ředitelka: Pavlína Tovtiková

Ekonomka: Zdeňka Šilarová

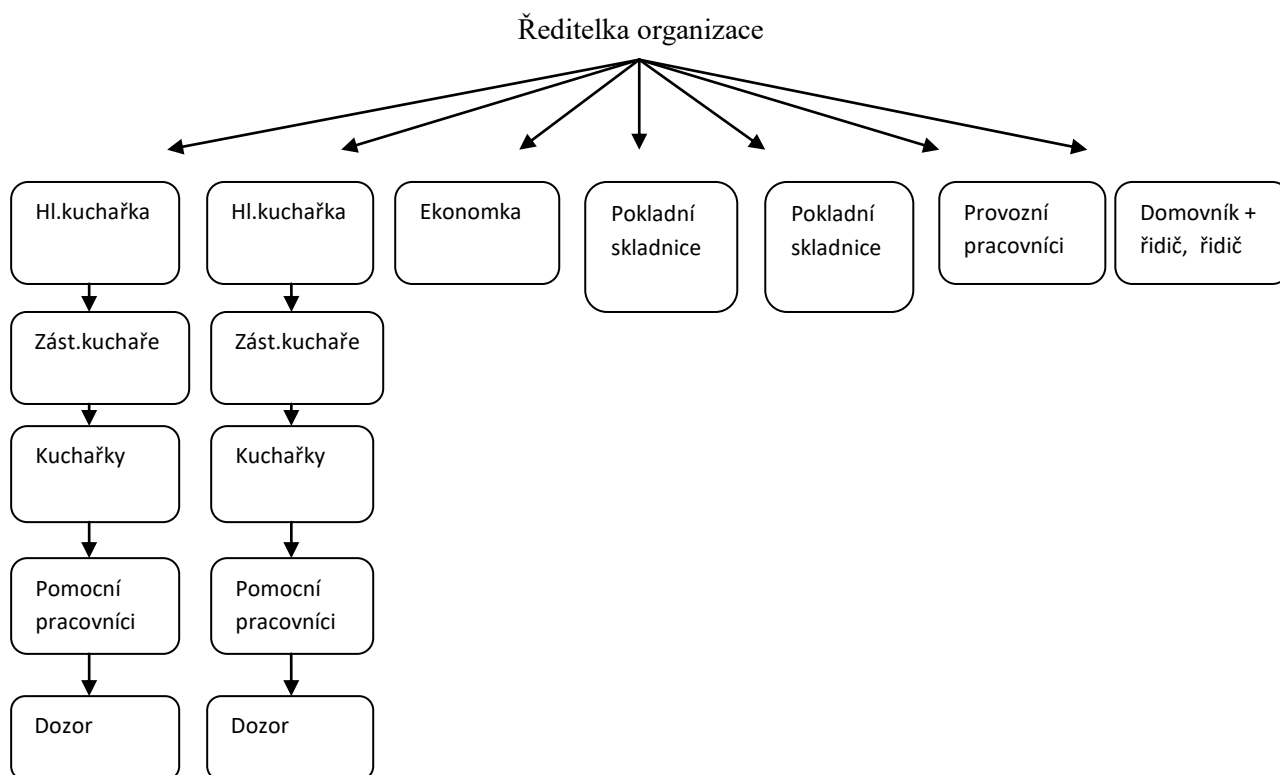
Provoz B. Smetany
hlavní kuchařka: Milada Marvanová
zástupce hl. kuchařky: Antonie Novotná
pokladní: Milena Šilarová
skladnice: Miluše Konárková

Provoz Dobrovského
hlavní kuchařka: Jarmila Vávrová
zástupce hl. kuchařky: Stanislava Lachmanová
pokladní: Lenka Judová
skladnice: Lenka Judová

Přehled zaměstnanců na pracovní poměr, DPČ a DPP

1. <u>Vedení jídelny</u>	Počet osob	Pracovní úvazek
Ředitelka	1	1
Ekonomka	1	0,5
2. <u>Jídelna B. Smetany, výdejna J. M. Marků a výdejna SOŠ a SOU</u>	Počet osob	Pracovní úvazek
Hlavní kuchařka	1	1
Zástupce hl. kuchařky	1	1
Kuchařky	10	10,38
Pomocné kuchařky	2	1,834
Provozní zaměstnanci	7	6,258
Skladnice	1	1
Pokladní	1	1
Dozor	2	0,517
3. <u>Jídelna Dobrovského a výdejna INA</u>	Počet osob	Pracovní úvazek
Hlavní kuchařka	1	1
Zástupce hl. kuchařky	1	1
Kuchařky	3	2,387
Pomocné kuchařky	1	0,583
Provozní zaměstnanci	8	7,845
Skladnice, pokladní	1	1
Dozor	1	0,25
4. <u>Rozvoz obědů</u>	Počet osob	Pracovní úvazek
Řidič, domovník	1	1,047
Řidič	1	0,312
Pomocný pracovník při rozvozu	1	0,625
<u>Celkem zaměstnanců</u>	46	40,538
z toho na pracovní poměr	43	39,164
na DPČ, DPP	3	1,374

Organizační struktura



3. Financování školní jídelny

3.1. Příspěvek na platy

Příspěvek ze státního rozpočtu na vzdělávání

počet zaměstnanců 18,84

přímé náklady na vzdělávání

4 497 000,-Kč

z toho:

- prostředky na platy	3 277 000,- Kč
- zákonné odvody	1 114 000,- Kč
- FKSP	33 000,- Kč
- ONIV - náhrady	35 000,- Kč
- ONIV - OOPP, vzdělávání, zák.pojištění organizace	38 000,- Kč

Doplňková činnost organizace

Počet zaměstnanců 20,324 a zaměstnanci na DPČ a DPP

- prostředky na platy	3 339 336,-Kč
- prostředky na OON	423 485,-Kč
- zákonné odvody	1 191 346,-Kč
- FKSP	34 131,-Kč
- ONIV - náhrady	43 214,-Kč
- ONIV – zákonné pojištění organizace	14 719,-Kč

3.2. Závazné ukazatele na provoz

Stanovená výše příspěvku na provoz organizace od zřizovatele byla stanovena ve výši 1 500.000,-Kč.

Organizaci byl stanoven odvod z investičního fondu ve výši 246.000,-Kč a 152.000,-Kč.

3.3. Investice v roce 2013

V březnu byl na provoz Dobrovského pořízen nový krájec zeleniny Coupe v hodnotě 49.286,-Kč.

V dubnu probíhala výměna mycí linky na výdejně J. M. Marků. Dosluhující myčka byla vyměněna za podstolovou myčku v hodnotě 82.690,- Kč a korbovou myčku v pořizovací ceně 91.900,-Kč. K myčkám byl instalován nerezový pult s novým dřezem a tlakovou sprchou.

V únoru byla zveřejněna výzva k podání nabídky veřejné zakázky malého rozsahu na dodávku granulové myčky černého nádobí Granuldisk Granule Flexi. Výběrového řízení se zúčastnily dvě firmy a na základě hodnocení předložených nabídek byla veřejná zakázka přidělena firmě MULTI-INVENT Pardubice. Pořizovací cena včetně stavebních úprav byla 435.875,50 Kč, investice probíhala na provozu Dobrovského.

V červnu byly zakoupeny na provoz B. Smetany a Dobrovského chladicí pulty na zeleninové saláty.

V červenci, v době třítydenní dovolené na provozu B. Smetany probíhala výměna výdejní linky. Původní dvě výdejní okna byla vybourána a na jejich místo byla postavena nerezová výdejní linka s hygienickou clonou. Výše investice včetně nové elektroinstalace 327.356,76 Kč.

Během srpna probíhala na výdejně J. M. Marků rekonstrukce jednoho výdejního okénka. Původní výdej byl nahrazen novou nerezovou konstrukcí a nerezovou výdejní linkou s hygienickou clonou. Investici hradil zřizovatel.

V srpnu byla zveřejněna výzva k podání nabídky veřejné zakázky malého rozsahu na dodávku multifunkční pánve FRIMA. Výběrového řízení se zúčastnily tři firmy a na základě hodnocení předložených nabídek byla veřejná zakázka přidělena firmě POTRAVINOMONT Přerov. Pro nedodržení obchodních a dodacích podmínek firma POTRAVINOMONT odstoupila ze soutěže před termínem podepsání smlouvy o dílo a dodávku multifunkční pánve zajistila firma Jindřich Schlesinger Ústí nad Orlicí, která se umístila v soutěži na druhém místě. Pořizovací cena pánve včetně elektroinstalace a stavebních úprav byla 732.540,-Kč. Investice probíhala na provozu B. Smetany.

V říjnu byla pořízena na provoz B. Smetany plynová pánev FAGOR, cena pořízení 83.887,40 Kč.

V prosinci byla zveřejněna výzva k podání nabídky veřejné zakázky malého rozsahu na dodávku plynového konvektomatu CONVOTHERM. Výběrového řízení se zúčastnilo šest firem a na základě hodnocení předložených nabídek byla veřejná zakázka přidělena firmě IMESO Tetčice. Konvektomat CONVOTHERM byl instalován na provoz B. Smetany v dubnu 2014.

Výsledek hospodaření za rok 2013 je v hlavní činnosti ztrátový - 139.835,52 Kč, v doplňkové činnosti je v zisku + 154.097,36 Kč.

4. Statistické údaje

4.1. Školní jídelna B. Smetany

Kapacita kuchyně 1 500 strážníků
Počet míst u stolů 168

V roce 2013 bylo uvařeno 329 690 obědů, 5 153 snídaní, 12 783 večeří v celkové hodnotě tržeb **13 177 423,- Kč**, bez DPH.

Denní průměr uvařené stravy je 1 670 obědů, 80 večeří a 40 snídaní.

Vydáno na jídelně B. Smetany	143 775 obědů 5 153 snídaní 6 867 večeří
Vývoz obědů:	
Výdejna nám. J. M. Marků	96 039 obědů
Výdejna SOŠ a SOU Lanškroun	12 878 obědů
Ostatní rozvoz do termoportů	77 018 obědů, 5 916 večeří
- Základní škola a Mateřská škola Dolní Třešňovec	
- Základní škola speciální	
- firmy Forez Ostrov, Forez Sázava, EWE (dříve Dlouhý)	

Zapsaní strážníci ke stravování dle Výkazu Z17-01

Základní škola B. Smetany	377
Gymnázium 1.- 4. ročník, Kvinta - Oktáva	186
SOŠ a SOU Lanškroun	225
ZŠ a MŠ Dolní Třešňovec	68
Základní škola speciální	30
Zaměstnanci škola a školských zařízení	122
Zaměstnanci firem a ostatní strážníci	591

4.2. Výdejna nám. J. M. Marků

Kapacita výdejny 500
Počet míst u stolů 120
V roce 2013 bylo vydáno 96 039 obědů.

Zapsaní strážníci ke stravování dle Výkazu Z17- 01

Základní škola A. Jiráka 139	454
Gymnázium, Prima	29
Zaměstnanci škol a školských zařízení	54
Zaměstnanci firem a ostatní strážníci	123

4.3. Školní jídelna Dobrovského

Kapacita kuchyně 850 strážníků
Počet míst u stolů 120

V roce 2013 bylo uvařeno 203 408 obědů, 13 803 večeří v celkové hodnotě tržeb **9 374 227,- Kč**, bez DPH.

Denní průměr uvařené stravy je 980 obědů, 60 večeří.

Vydáno na jídelně Dobrovského 106 179 obědů

Vývoz obědů

Výdejna INA Lanškroun 51 581 obědů, 13 803 večeří

Výdej do termoportů, jídlonosičů 45 648 obědů

- rozvoz pro firmy Technické služby, Stepa, Guvex, Lékaři
- ORSO, VČE, Rawela si dovoz zajišťují sami

Zapsaní strážníci ke stravování dle Výkazu Z17 -01

Základní škola Dobrovského	304
Základní škola A. Jiráska 140	52
Gymnázium, Sekunda – Kvarta	84
Zaměstnanci škola a školských zařízení	54
Zaměstnanci firem a ostatní strážníci	964

5. Údaje o průběhu a výsledku kontrol

V roce 2013 proběhly 2 kontroly z Krajské hygienické stanice Pardubického kraje, územní pracoviště Ústí nad Orlicí.

Kontrola na výdejně SOŠ a SOU Lanškroun, kde byly zjištěny nedostatky v teplotě hotových teplých pokrmů. Zjištěné nedostatky byly odstraněny.

Kontrola na výdejně J. M. Marků.

Závěr kontrolního zjištění – nedostatky nebyly zjištěny.

6. Ostatní činnost školní jídelny

Školní jídelna se během roku 2013 podílela na zabezpečení stravování při různých společenských a kulturních akcích:

- Calibr Cup 2013
- Festival vědy a techniky pro děti a mládež v Pardubickém kraji
- Cyklistický Malý závod míru 2013
- Čermenské slavnosti
- Cyklistický etapový závod Region Orlicka Lanškroun 2013
- Městské slavnosti
- Příprava čaje na Lanškrounskou kopu
- Stravování pro volební komise

- Stravování při různých projektech financovaných EU, které pořádají základní školy nebo SOŠ a SOU Lanškroun
- Příprava a provedení svatebních hostin, narozeninových oslav, slavnostních rautů a výroba svatebních koláčků

V průběhu roku probíhaly čtvrtletní inventury skladů potravin a pokladní hotovosti, sledování spotřebního koše, plnění finančního limitu potravin. Zaměstnanci se zúčastnili konferencí o stravování, porad ředitelů a vedoucích kuchařek a dalších seminářů pro vzdělávání administrativních pracovníků.

Zaměstnanci jídelny se zapojili do projektu „KA03-Zdravý životní styl“ organizovaný CCV Pardubice a financovaný ESF. Projekt je realizován ve formě šestidenních praktických seminářů pro kuchařky a čtyřdenních teoretických setkání pro vedoucí pracovníky. Projekt byl spuštěn v září 2013 a bude ukončen na podzim 2014.

V průběhu roku probíhaly revize, opravy strojů a zařízení, malování provozních prostor a další nutné činnosti k zajištění provozu.

7. Závěr

Školní jídelna MADORET plní základní úkoly dané zákonnými normami ze strany státu a zřizovatele a spolupracuje s vedením základních a středních škol.

Cílem školního stravování je zajištění stravování žáků a studentů v souladu se současnými výživovými trendy, plnění spotřebního koše, zejména u spotřeby luštěnin, ryb a zeleniny.

V Lanškrouně dne: 25. 6. 2014

Zpracovala: Pavlína Tovtiková