

Školní jídelna MADORET Lanškroun, B. Smetany



VÝROČNÍ ZPRÁVA - ROK 2015

1. Charakteristika Školní jídelny MADORET Lanškroun, B. Smetany

Název školní jídelny:

Školní jídelna MADORET Lanškroun, B. Smetany

Adresa školní jídelny:

B. Smetany 493

563 01 Lanškroun

Zřizovatel školní jídelny:

Město Lanškroun, okres Ústí nad Orlicí

nám. J. M. Marků 12, Lanškroun – Vnitřní Město, 563 01 Lanškroun

IČO 00279102

Právní forma:

příspěvková organizace

IČO 61235032

DIČ CZ61235032

IZO 102930074

Organizace je zapsána v Obchodním rejstříku, vedeném Krajským soudem v Hradci Králové, oddíl Pr, vložka 1130.

Organizace je plátcem DPH.

webové stránky: www.madoreteu

e-mail: madoret@madoret.eu, reditel@madoret.eu

Provozovny:

Školní jídelna MADORET Lanškroun, ul. B. Smetany čp. 493

telefon: 465 324 673, 739 041 961

Školní jídelna MADORET Lanškroun, ul. Dobrovského čp. 630

telefon: 465 324 232, 603 831 095

Školní jídelna MADORET Lanškroun, výdejna nám. J. M. Marků čp. 80

telefon: 467 771 340

Ředitelka, statutární orgán:

Pavλίna Tovtiková

Hlavní účel a předmět činnosti organizace

Organizace vykonává činnost školního stravování, při které se řídí zejména ustanovením § 119 zákona 561/2004 Sb., o předškolním, základním, středním, vyšším odborném vzdělávání (školský zákon) a příslušnými prováděcími předpisy.

Doplňková činnost organizace

Organizaci je zřizovatelem povolena doplňková činnost, která navazuje na hlavní účel a předmět činnosti a nesmí narušovat plnění hlavní činnosti.

Organizace zajišťuje stravování cizích strávníků a rozvoz stravy v rámci hospodářské činnosti a provozuje hostinskou činnost.

Informace o alergenech v potravinách

Od 13. 12. 2014 má školní jídelna i školní jídelna – výdejna povinnost informovat strávnicka o tom, zda se v nabízené potravíně nebo pokrmu vyskytují látky nebo produkty vyvolávající alergie nebo nesnášenlivost, jejichž seznam je uveden v Nařízení EU č. 1169/2011 – jedná se o 14 vybraných alergenů.

Školní jídelna podává informace o alergenech v potravinách a v pokrmech na jídelničkách. Přítomnost alergenu v pokrmu a nápoji na jídelním lístku je označena číslem stanoveným na seznamu alergenů. Seznam alergenů je zveřejněn na webových stránkách a ve všech vývěsních skříňkách jídelny.

2. Základní informace o jídelně MADORET

V letech 1988 – 1991 se realizovala stavba školní jídelny při Základní škole B. Smetany.

V září roku 1991 se otevřela školní jídelna pro žáky a studenty lanškrounských škol. Nová jídelna byla zčásti vybavena zařízením ze školní jídelny Hvězda, ul. Boženy Němcové, která neodpovídala hygienickým kritériím, ani provozní kapacitě.

Příspěvková organizace Školní jídelna, Lanškroun, ul. B. Smetany vznikla k 1. 1. 1996, kdy zřizovatel, město Lanškroun, schválilo její zřizovací listinu a právní subjektivitu.

Ke dni 1. 9. 1996 se změnil obchodní název jídelny na Školní jídelna MADORET Lanškroun. Název MADORET je složen z počátečních písmen jména české buditelky a spisovatelky, básnířky a dramatičky, pro milovníky dobrého českého jídla nezapomenutelné autorky kuchařky, která nemůže chybět v kuchařské knihovně české ženy, holdující dobrému českému jídlu. Každému se po této nápovědě jistě vybaví známá gastronomická osobnost 19. století, která se proslavila sepsáním knihy Domácí kuchařka, žena, která žila v nedaleké Litomyšli, paní Magdalena DOBromila RETtigová.

V roce 1998 byla otevřena zrekonstruovaná jídelna na ulici Dobrovského. Tato jídelna o kapacitě 850 strávníků je vedena jako odloučené pracoviště ŠJ MADORET a organizačně, správně i hospodářsky spadá pod Školní jídelnu MADORET Lanškroun, B. Smetany.

Oba provozy řídí jednotlivé vedoucí kuchařky, které spolu s ředitelkou řídí a organizují chod provozů.

V jídelně na ul. B. Smetany čp. 493 s kapacitou jídelny 1 500 strávníků se vaří celodenní strava pro studenty SOŠ a SOU Lanškroun, dále jídelna zajišťuje stravování pro žáky Základní školy Lanškroun – ul. B. Smetany, Základní školy a Mateřské školy Dolní Třešňovec, Základní školy speciální Lanškroun, studenty Gymnázia Lanškroun, zaměstnance škol a firem a ostatní strávnicky (důchodci, maminky na mateřské dovolené atd.). Školní jídelna na ul. B. Smetany zajišťuje vaření obědů pro odloučenou výdejnu na nám. J. M. Marků čp. 80, která slouží převážně žákům Základní školy Lanškroun – nám. A. Jiráska 139, studentům 1.ročníku osmiletého studia Gymnázia Lanškroun a strávníkům z řad veřejnosti.

Školní jídelna na ul. Dobrovského čp. 630 o kapacitě 850 strávníků zajišťuje stravování pro žáky Základní školy Lanškroun – ul. Dobrovského, Základní školy Lanškroun - nám. A. Jiráska 140 a studenty Gymnázia Lanškroun. V jídelně se stravují také zaměstnanci škol a školských zařízení, firem a ostatní strávnicky.

Z provozů B. Smetany i Dobrovského se vyváží obědy v termoportech do lanškrounských firem, např. INA Lanškroun s.r.o., ORSO Lanškroun s.r.o., Forez s.r.o. Ostrov a Sázava, Technické služby Lanškroun s.r.o., Rawela s.r.o., EWE s.r.o., Stepa s.r.o. a další. Rozvoz obědů je zajištěn rozvážkovými automobily Ford Transit a Opel Combo.

3. Organizace a poplatky za stravování

Zásady, které je nutno při poskytování stravovacích služeb zachovávat, aby byla zaručena jejich zdravotní nezávadnost jsou zakotveny v zákonech a prováděcích vyhláškách.

Vyhláška o školním stravování č. 107/2005 Sb., ve znění pozdějších předpisů

Nařízení Evropského parlamentu a Rady č. 178/2002

Vyhláška č. 137/2004 Sb., o hygienických požadavcích na stravovací služby a o zásadách osobní a provozní hygieny při činnostech epidemiologicky závažných v platném znění, aktualizovaná vyhláškou č. 602/2006 Sb.

Vyhláška č. 84/2005 Sb., o nákladech na závodní stravování, ve znění pozdějších předpisů

Vyhláška č. 147/1998 Sb., způsob stanovení kritických bodů v technologii, která byla novelizovaná vyhláškou č. 196/2002 Sb. a 161/2004/Sb.

Zákon č. 258/2000 Sb., o ochraně veřejného zdraví

Zákon č. 110/1997 Sb., o potravinách, ve znění zákona 456/2004 Sb.

Zákon č. 561/5004 Sb., školský zákon (§ 28, 29, 30, 117, 119, 122, 144)

Zákon č. 250/2000 Sb., o rozpočtových pravidlech územních rozpočtů, zejména ustanovení § 27

Obědy se připravují v souladu s vyhláškou č. 107/2005 Sb., o školním stravování. Při přípravě stravy se musí dodržovat pestrost jídelního lístku, výživové a hmotnostní normy a také finanční limit na nákup potravin.

Veškeré informace o vnitřním řádě ŠJ, cenách stravného, jídelních lístcích, online objednávkách, kontaktech, alergenech v potravinách atd. jsou dostupné na webových stránkách www.madoret.eu.

Způsoby platby stravného:

- bezhotovostně na účet školní jídelny 27 - 4978430207/0100, variabilní symbol je rodné číslo strávnicka.
- inkasní způsob placení stravného po uzavření smlouvy se školní jídelnou
- vložení finanční hotovosti u pokladního okénka na provozu B. Smetany nebo Dobrovského.

Obědy se vydávají na čipové karty přes snímače, vše je vedeno přes stravovací systém BonAp, Z-WARE Brno.

Stravu si lze objednávat přes objednávkové terminály umístěné v prostorách jídelen nebo internetovou objednávkou.

Ceny stravného

Cena obědů, snídaní a večeří pro žáky a studenty je určena výši finančního normativu na nákup potravin.

Náklady na věcnou a mzdovou režii pro žáky a studenty dotuje zřizovatel a stát.

Platná cenová kalkulace 2015

Kategorie	fin.normativ potravin	věcná režie	mzdová režie	CELKEM	Rozpis úhrad		
					strávník	zřizovatel	stát
SNÍDANĚ + PŘESNÍDÁVKA							
Studenti 15 a více let	14,00	4,00	7,00	25,00	14,00	4,00	7,00
Studenti 15 a více let	7,00	1,00	3,00	11,00	7,00	1,00	3,00
OBĚDY:							
MŠ do 6 let	17,00	7,00	15,00	39,00	17,00	7,00	15,00
Žáci 7 – 10 let	22,00	9,50	16,50	48,00	22,00	9,50	16,50
Žáci 11 – 14 let	25,00	10,50	18,50	54,00	25,00	10,50	18,50
Studenti 15 a více	29,00	11,50	20,50	61,00	29,00	11,50	20,50
Veřejnost	32,00	11,50	20,50	64,00	64,00		
VEČEŘE:							
Studenti 15 a více	25,00	8,00	16,00	49,00	25,00	8,00	16,00
Veřejnost	25,00	8,00	16,00	49,00	49,00		
VEČEŘE II:							
Studenti 15 a více	16,00	2,00	4,00	22,00	16,00	2,00	4,00

4. Údaje o pracovnících školní jídelny

Ředitelka: Pavlína Tovtiková

Ekonomka: Zdeňka Šilarová

Provoz B. Smetany

hlavní kuchařka: Milada Marvanová
 zástupce hl. kuchařky: Antonie Novotná
 pokladní: Milena Šilarová
 skladnice: Miluše Konárková

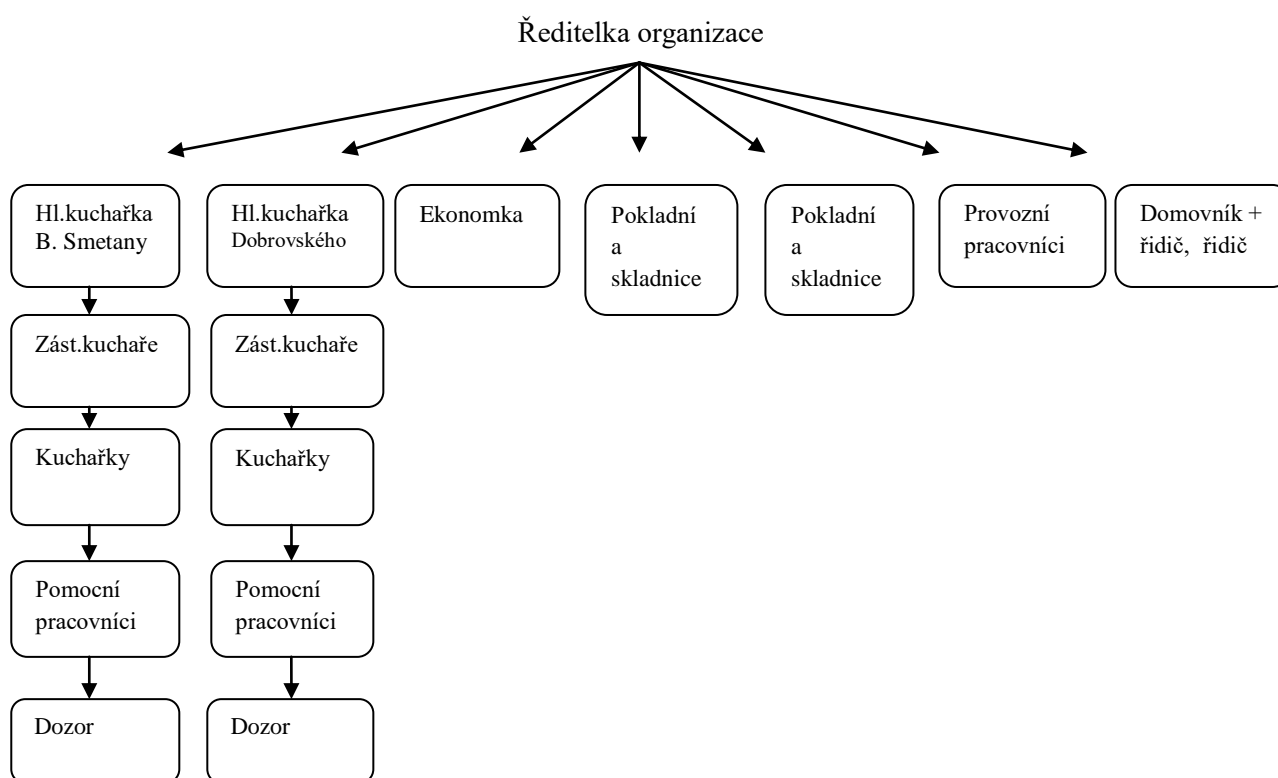
Provoz Dobrovského

hlavní kuchařka: Jarmila Vávrová
 zástupce hl. kuchařky: Stanislava Lachmanová
 pokladní: Lenka Judová
 skladnice: Lenka Judová

Přehled zaměstnanců na pracovní poměr, DPČ a DPP

1. <u>Vedení jídelny</u>	Počet osob	Pracovní úvazek
Ředitelka	1	1
Ekonomka	1	0,5
2. <u>Jídelna B. Smetany, výdejna J. M. Marků a výdejna SOŠ a SOU</u>	Počet osob	Pracovní úvazek
Hlavní kuchařka	1	1
Zástupce hl. kuchařky	1	1
Kuchařky	9	8,154
Pomocné kuchařky	1	0,86
Provozní zaměstnanci	8	7,126
Skladnice	1	1
Pokladní	1	1
Dozor	2	0,688
3. <u>Jídelna Dobrovského a výdejna INA</u>	Počet osob	Pracovní úvazek
Hlavní kuchařka	1	1
Zástupce hl. kuchařky	1	1
Kuchařky	4	3,6
Pomocné kuchařky	1	1
Provozní zaměstnanci	8	7
Skladnice, pokladní	1	1
Dozor	1	0,25
4. <u>Rozvoz obědů</u>	Počet osob	Pracovní úvazek
Řidič, domovník	1	0,979
Řidič	1	0,25
Pomocný pracovník při rozvozu	1	0,25
<u>Celkem zaměstnanců</u>	46	38,657
z toho na pracovní poměr	40	36,717
na DPČ, DPP	6	1,94

Organizační struktura



5. Financování školní jídelny

5.1. Příspěvek na platy

5.1.1. Příspěvek ze státního rozpočtu na vzdělávání – UZ 33 353

počet zaměstnanců 18,44

přímé náklady na vzdělávání

4 470 000,-Kč

z toho:

- prostředky na platy	3 257 000,- Kč
- zákonné odvody	1 108 000,- Kč
- FKSP	32 000,- Kč
- ONIV - celkem	73 000,- Kč

5.1.2. Zvýšení platů pracovníků regionálního školství - UZ 33 052

- prostředky na platy	100 362,-Kč
- zákonné odvody	34 123,-Kč
- FKSP	1 004,-Kč
- celkem	135 489,-Kč

5.1.3. Zvýšení odměňování pracovníků regionálního školství v roce 2015 - UZ 33 061

- prostředky na platy	16 836,-Kč
- zákonné odvody	5 726,-Kč
- FKSP	168,-Kč
- celkem	22 728,-Kč

5.2. **Doplňková činnost organizace**

Počet zaměstnanců 18,275 a zaměstnanci na DPČ a DPP

- prostředky na platy	3 353 960,-Kč
- prostředky na OON	494 905,-Kč
- zákonné odvody	1 205 840,-Kč
- FKSP	34 948,-Kč
- ONIV - náhrady	32 107,-Kč
- ONIV – zákonné pojištění organizace	14 899,-Kč

Platové podmínky pracovníků školní jídelny

	2014	2015
Počet nepedagogických pracovníků	40,226	38,657
Prům.výše základní mzdy – kuchaři	11 860,-	12 500,-
Prům.výše nenárokových složek platu - kuchaři	2 850,-	2 450,-
Prům.výše základní mzdy - pomocný pracovník kuchyně	10 540,-	11 100,-
Prům.výše nenárokových složek platu – pomocný pracovník kuchyně	2 200,-	2 050,-

5.3. **Závazné ukazatele na provoz**

Stanovená výše příspěvku na provoz organizace od zřizovatele byla stanovena ve výši 1 500.000,-Kč.

5.4. **Investice**

V květnu se rozběhly s novou grafickou úpravou webové stránky jídelny www.madoret.eu.

Ve stejném měsíci byla zveřejněna výzva k podání nabídky veřejné zakázky malého rozsahu na rekonstrukci sociálního zařízení 1.NP a 2.NP Školní jídelny MADORET. Výběrového řízení se zúčastnilo pět firem a na základě hodnocení předložených nabídek byla veřejná zakázka přidělena firmě STAPOS s.r.o. Lanškroun s nabídnutou cenou 788 947,-Kč bez DPH. Na

plánovanou rekonstrukci organizace obdržela od zřizovatele dotaci na investici ve výši 1 000 000,-Kč.

V červnu byl pořízen na kuchyni Dobrovského nový varný plynový kotel 150 litrů v pořizovací ceně 130 960,-Kč.

V měsících červenec až srpen probíhaly nezávisle na sobě dvě velké rekonstrukce budovy jídelny B. Smetany, rekonstrukce sociálního zařízení a oprava podlahy kuchyně. Provoz školní jídelny byl uzavřen 1. 7. a hned tentýž den se začaly bourat v 1. patře příčky, staré rozvody vody, elektřiny a topení. Na konci měsíce červenec byl provoz jídelny zahájen s menším omezením, v 1. patře probíhaly dokončující práce na obkladech a dlažbě a ve 2. patře začaly práce demontáže příček a rozvodů. Poslední týden v srpnu bylo předáno i 2. patro k používání.

Během rekonstrukce sociálního zařízení na 1. patře budovy B. Smetany byly vybourány původní vstupní dveře do jídelny a nahrazeny automatickými posuvnými třídlílnými dveřmi firmy TRIDO.

Dále v červenci souběžně probíhala oprava podlahy kuchyně, byly položeny nové rozvody vody, elektřiny, plynu, nevyhovující litinové odpady se vyměnily za nerezové podlahové vpustě a původní modrobílá dlažba byla nahrazena bezspárovou podlahou na bázi epoxidových pryskyřic. Epoxidové stěrky pokládala firma REBAL s.r.o., která má v tomto oboru dlouholeté zkušenosti.

Dále byla v červenci na provozu B. Smetany pořízena nerezová digestoř nad multifunkční pánev FRIMA, která je napojena na původní rozvody vzduchotechniky. Cena pořízení 131 514,- Kč.

V srpnu byl pořízen na jídelnu Dobrovského další varný plynový kotel o objemu 150 litrů v pořizovací ceně 130 843,-Kč, který nahradil opotřebovaný a již neopravitelný kotel.

V říjnu bylo doladěno nové logo jídelny, které jsme zveřejnili na webových stránkách, na vstupech jídelen a nechali jsme logem polepit obě vozidla.

V listopadu byl pořízen na provoz B. Smetany nový varný plynový kotel, objem 150 litrů, pořizovací hodnota 147 208,-Kč.

V listopadu probíhala oprava plynových ohřevů vody na provozu B. Smetany, původní dva bojlerů byly demontovány a na plynové vedení byla napojena nová 500 litrová nádoba.

Začátkem prosince nám dramaticky a neočekávaně dosloužila na provozu Dobrovského korbová myčka nádobí, proto bylo nutné co nejrychleji pořídit novou, v ceně 123 622,-Kč.

Veškeré ceny pořízení jsou bez DPH.

Výsledek hospodaření za rok 2015 vzhledem k větším investicím byl ztrátový, organizace dle potřeby zapojila na opravu podlahy investiční fond, s čímž již dopředu počítala.

6. Statistické údaje

6.1. Školní jídelna B. Smetany

Kapacita kuchyně 1 500 strážníků
Počet míst u stolů 168

V roce 2015 bylo uvařeno 321 344 obědů, 4 074 snídaní, 10 503 večeří v celkové hodnotě tržeb **12 922 459,- Kč**, bez DPH.

Denní průměr uvařené stravy je 1 650 obědů, 65 večeří a 25 snídaní.

Vydáno na jídelně B. Smetany	136 548 obědů 4 074 snídaní 6 065 večeří
Vývoz obědů:	
Výdejna nám. J. M. Marků	98 010 obědů
Výdejna SOŠ a SOU Lanškroun	11 488 obědů
Ostatní rozvoz do termoportů	75 298 obědů, 4 438 večeří
- Základní škola a Mateřská škola Dolní Třešňovec	
- Základní škola speciální Lanškroun	
- firmy Forez Ostrov, Forez Sázava, EWE, GMS	
-	

Zapsaní strážníci ke stravování dle Výkazu Z17-01

Základní škola B. Smetany	413
Gymnázium 1.- 4. ročník, Kvinta - Oktáva	168
SOŠ a SOU Lanškroun	135
ZŠ a MŠ Dolní Třešňovec	48
Základní škola speciální	30
Zaměstnanci škola a školských zařízení	105
Zaměstnanci firem a ostatní strážníci	611

6.2. Výdejna náměstí J. M. Marků

Kapacita výdejny 500
Počet míst u stolů 120

V roce 2015 bylo vydáno 98 010 obědů.

Zapsaní strážníci ke stravování dle Výkazu Z17- 01

Základní škola A. Jiráka 139	467
Gymnázium, Prima	30
Zaměstnanci škol a školských zařízení	51
Zaměstnanci firem a ostatní strážníci	157

6.3. Školní jídelna Dobrovského

Kapacita kuchyně 850 strážníků
Počet míst u stolů 120

V roce 2015 bylo uvařeno 221 011 obědů, 15 577 večeří v celkové hodnotě tržeb **10 239 731,- Kč**, bez DPH.

Denní průměr uvařené stravy je 1 050 obědů, 70 večeří.

Vydáno na jídelně Dobrovského 116 516 obědů

Vývoz obědů

Výdejna INA Lanškroun 59 659 obědů, 15 577 večeří

Výdej do termoportů, jídlonosičů 44 836 obědů

- rozvoz pro firmy Technické služby, Stepa, Sklenářství Šulák, Guvex, Lékaři
- ORSO, VČE, Rawela si dovoz zajišťují sami

Zapsaní strážníci ke stravování dle Výkazu Z17 -01

Základní škola Dobrovského	333
Základní škola A. Jiráka 140	50
Gymnázium, Sekunda – Kvarta	90
Zaměstnanci škola a školských zařízení	55
Zaměstnanci firem a ostatní strážníci	1074

6.4. Porovnání roků 2012 až 2015 v celkovém množství uvařených, vydaných a odvezených obědů dle provozů:

	2012	2013	2014	2015
Provoz B. Smetany				
Celkem uvařeno obědů B. Smetany	329 712	329 690	327 355	321 344
Celkem vydáno obědů B. Smetany	145 554	143 775	139 391	136 548
Celkem vydáno obědů SOŠ a SOU	15 235	12 878	12 753	11 488
Celkem vydáno obědů J. M. Marků	90 300	96 039	97 416	98 010
Celkem vývoz – firmy	78 623	77 018	77 795	75 298
Provoz Dobrovského				
Celkem uvařeno obědů Dobrovského	183 885	203 408	224 534	221 011
Celkem vydáno obědů Dobrovského	104 344	106 179	123 430	116 516
Celkem vydáno obědů INA	40 473	51 581	55 599	59 659
Celkem vývoz - firmy	39 068	45 648	45 505	44 836
Výkaz Z17-01				
Zapsaní strážníci k 31.10.				
Žáci a studenti B. Smetany a J.M.M.	1 327	1 369	1 310	1 291
Žáci a studenti Dobrovského	400	440	449	473
Veřejnost B. Smetany	753	714	784	768
Veřejnost Dobrovského	856	964	1 005	1 074

7. Údaje o průběhu a výsledku kontrol

V roce 2015 byly provedeny orgány veřejné správy níže uvedené kontroly:

7.1. Okresní správa sociálního zabezpečení Ústí nad Orlicí

Kontrola byla zaměřena na plnění povinností v nemocenském pojištění, v důchodovém pojištění a při odvodu pojistného na sociální zabezpečení a příspěvku na státní politiku zaměstnanosti.

Závěr kontrolního zjištění – nedostatky nebyly zjištěny.

U výše uvedených kontrol nebyla uložena žádná nápravná opatření.

7.2. Všeobecná zdravotní pojišťovna Ústí nad Orlicí

Předmětem kontroly bylo dodržování oznamovací povinnosti, stanovení vyměřovacích základů a výše pojistného, dodržování termínů splatnosti pojistného, zasilání záznamů o pracovních úrazech.

Závěr kontrolního zjištění – plátce dodržuje ustanovení daná platnou legislativou.

7.3. Krajská hygienická stanice Pardubického kraje

Předmětem kontroly bylo plnění nařízení EU č. 1169/2011 – poskytování informací o alergenech v pokrmech.

Závěr kontrolního zjištění – provozovatel poskytuje spotřebitelům informace o konkrétních alergenech v jednotlivých pokrmech.

7.4. Česká školní inspekce Pardubický inspektorát

Veřejnosprávní kontrola využívání finančních prostředků ze státního rozpočtu poskytnutých školskému zařízení (kontrola výkazu Z 17-01, evidence strážníků, výkazů P 1-04).

Kontrola oprávněnosti přijetí a použití finančních prostředků ze státního rozpočtu (kontrola pracovních smluv, mzdových listů, platových výměrů).

Kontrola byla zaměřena na dodržování vybraných ustanovení školského zákona a souvisejících a prováděcích právních předpisů v oblasti školního stravování s ohledem na cílovou skupinu strážníků a na typ školy, pro který školské zařízení zajišťuje služby, vykonávaná podle § 174 odst. 2 písm. d) školského zákona.

Kontrola správnosti předávání údajů ze školní matriky a z dokumentace.

Kontrola správnosti vedení dokladů souvisejících s činností zařízení školního stravování.

Kontrola plnění výživových norem podle přílohy č. 1 Vyhlášky o školním stravování u vybraných druhů potravin.

Kontrola stanovení a dodržování finančních normativů na nákup potravin.

Kontrola provozu zařízení školního stravování a kontrola výdeje jídel v rámci jiných stravovacích služeb.

Závěr kontrolního zjištění – nebylo zjištěno porušení právního předpisu.

8. Ostatní činnost školní jídelny

Školní jídelna se během roku 2015 podílela na zabezpečení stravování při různých společenských a kulturních akcích:

- Calibr Cup 2015
- Festival vědy a techniky pro děti a mládež v Pardubickém kraji
- Cyklistický Malý závod míru 2015
- Čermenské slavnosti
- Cyklistický etapový závod Region Orlicka Lanškroun 2015
- Městské slavnosti
- občerstvení na Lanškrounskou kopu
- stravování při různých projektech financovaných EU, které pořádají základní školy nebo SOŠ a SOU Lanškroun
- příprava a provedení svatebních hostin, narozeninových oslav, slavnostních rautů a výroba svatebních koláčků

V průběhu roku probíhaly čtvrtletní inventury skladů potravin a pokladní hotovosti, sledování spotřebního koše, plnění finančního limitu potravin.

Zaměstnanci se zúčastnili konferencí o stravování, porad ředitelů a vedoucích kuchařek a dalších seminářů pro vzdělávání administrativních pracovníků:

- Nové trendy v moderním vaření Pardubice
- Dietní stravování a alergie Pardubice
- konference Školní stravování Pardubice
- Školení SW Altus Vario, Výkazy PO, Hradec Králové
- Účetnictví PO zřízených ÚSC, Ing. Nejezchleb, Hradec Králové
- Hygienický balíček pro pracovníky veřejného stravování, Ústí nad Orlicí
- Seminář ke školnímu stravování, Ústí nad Orlicí

V průběhu roku probíhaly revize, opravy strojů a zařízení, malování provozních prostor a další nutné činnosti k zajištění provozu.

V listopadu proběhlo pravidelné školení všech zaměstnanců PO a BOZP a školení hygienického minima.

9. Závěr

Školní jídelna MADORET Lanškroun, B. Smetany plní základní úkoly dané zákonnými normami ze strany státu a zřizovatele a spolupracuje s vedením základních a středních škol.

V Lanškrouně dne: 26. 4. 2016

Zpracovala: Pavlína Tovtiková

VÝKAZ ZISKŮ A ZTRÁT v plném rozsahu ke dni 31.12.2015

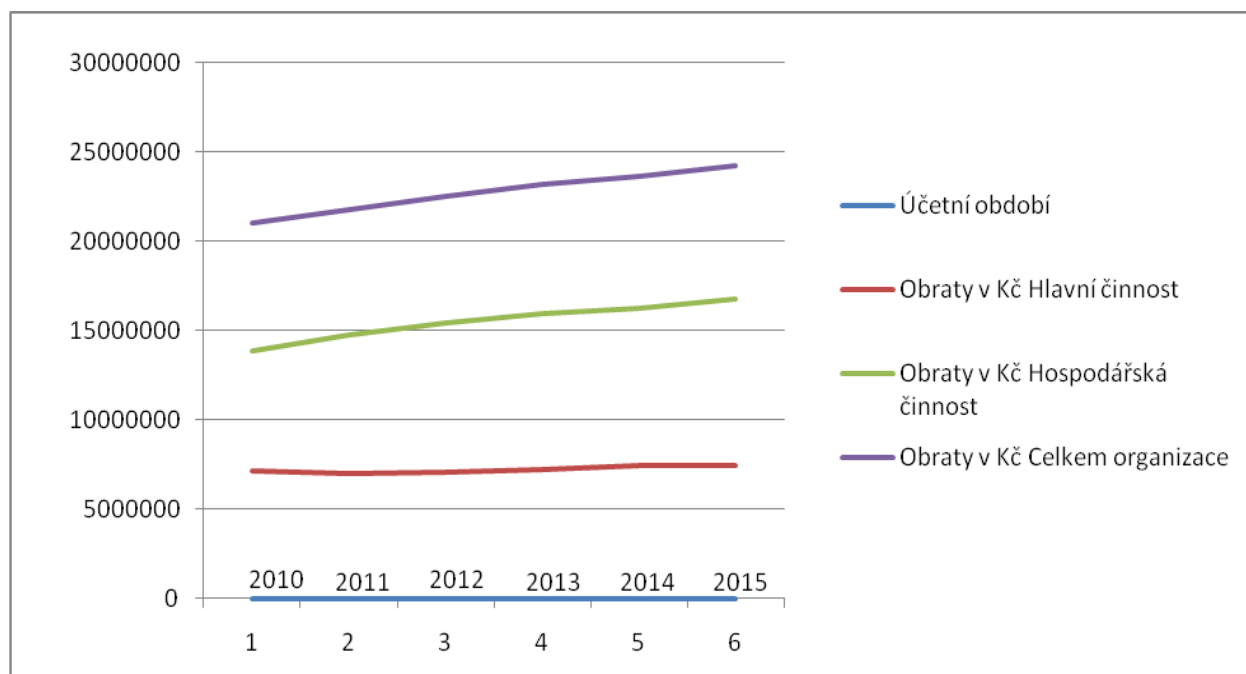
(v Kč s přesností na dvě desetinná místa)

Označení	Název položky	Účet	Hlavní činnost	Hosp. činnost
A.	NÁKLADY CELKEM		13 921 405,59	16 744 383,95
I.	Náklady z činnosti		13 921 405,59	16 744 383,95
1.	Spotřeba materiálu	501	6 824 845,28	9 011 249,36
2.	Spotřeba energie	502	677 786,78	848 284,13
3.	Spotřeba jiných neskladovatelných dodávek	503	0	0
4.	Prodané zboží	504	17 982,13	22 687,86
5.	Aktivace dlouhodobého majetku	506	0	0
6.	Aktivace oběžného majetku	507	0	0
7.	Změna stavu zásob vlastní výroby	508	0	0
8.	Opravy a udržování	511	601 816,24	612 537,03
9.	Cestovné	512	4 338,04	5 691,96
10.	Náklady na reprezentaci	513	750,91	889,09
11.	Aktivace vnitroorganizačních služeb	516	0	0
12.	Ostatní služby	518	402 071,60	542 750,29
13.	Mzdové náklady	521	3 425 998,00	3 880 972,00
14.	Zákonné sociální pojištění	524	1 146 787,00	1 205 840,00
15.	Jiné sociální pojištění	525	14 172,00	14 899,00
16.	Zákonné sociální náklady	527	33 172,00	34 948,00
17.	Jiné sociální náklady	528	0	0
18.	Daň silniční	531	0	4 750,00
19.	Daň z nemovitostí	532	0	0
20.	Jiné daně a poplatky	538	0	0
22.	Smluvní pokuty a úroky z prodlení	541	0	0
23.	Jiné pokuty a penále	542	0	0
24.	Dary a jiná bezúplatná předání	543	0	0
25.	Prodaný materiál	544	0	0
26.	Manka a škody	547	0	0
27.	Tvorba fondů	548	15 000,00	0
28.	Odpisy dlouhodobého majetku	551	382 175,00	382 495,00
29.	Prodaný dlouhodobý nehmotný majetek	552	0	0
30.	Prodaný dlouhodobý hmotný majetek	553	0	0
31.	Prodané pozemky	554	0	0
32.	Tvorba a zúčtování rezerv	555	0	0
33.	Tvorba a zúčtování opravných položek	556	0	0
34.	Náklady z vyřazených pohledávek	557	0	0
35.	Náklady z drobného dlouhodobého majetku	558	76 331,53	116 733,46
36.	Ostatní náklady z činnosti	549	298 179,08	59 656,77
II.	Finanční náklady		0	0
1.	Prodané cenné papíry a podíly	561	0	0
2.	Úroky	562	0	0
3.	Kurzové ztráty	563	0	0

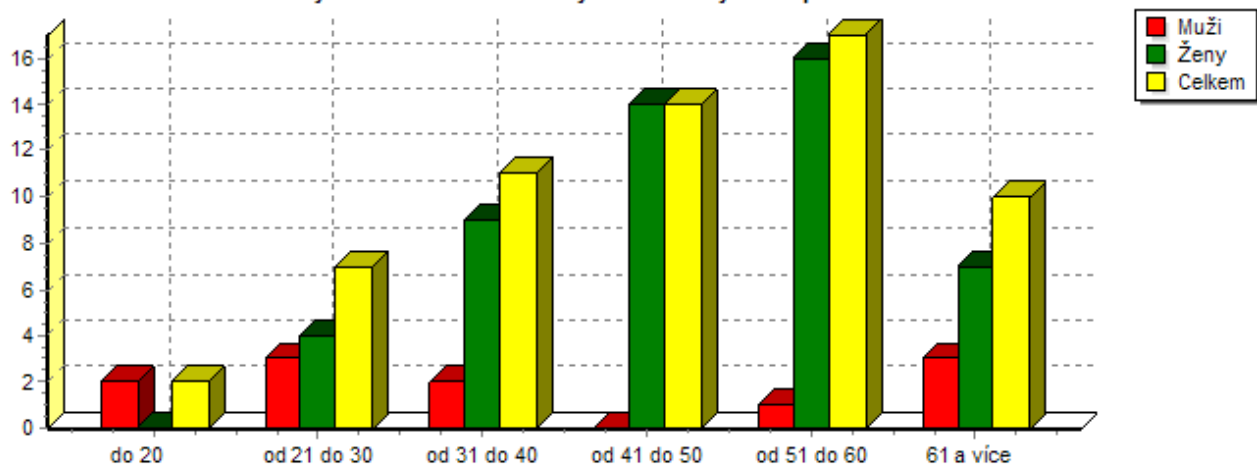
4.	Náklady z přecenění reálnou hodnotou	564	0	0
5.	Ostatní finanční náklady	569	0	0
III.	Náklady na transfery		0	0
1.	Náklady vybraných ústředních vládních institucí na transfery	571	0	0
2.	Náklady vybraných místních vládních institucí na transfery	572	0	0
V.	Daň z příjmů		0	0
1.	Daň z příjmů	591	0	0
2.	Dodatečné odvody daně z příjmů	595	0	0
B.	VÝNOSY CELKEM		13 808 324,35	16 857 465,19
I.	Výnosy z činnosti		7 678 168,85	16 854 921,69
1.	Výnosy z prodeje vlastních výrobků	601	0	0
2.	Výnosy z prodeje služeb	602	7 449 412,75	16 753 861,62
3.	Výnosy z pronájmu	603	0	67 824,99
4.	Výnosy z prodaného zboží	604	19 138,43	22 927,67
8.	Jiné výnosy z vlastních výkonů	609	0	0
9.	Smluvní pokuty a úroky z prodlení	641	0	0
10.	Jiné pokuty a penále	642	0	0
11.	Výnosy z vyřazených pohledávek	643	0	0
12.	Výnosy z prodeje materiálu	644	454,14	595,86
13.	Výnosy z prodeje dlouhodobého nehmotného majetku	645	0	0
14.	Výnosy z prodeje dlouhodobého hmotného majetku kromě pozemků	646	0	0
15.	Výnosy z prodeje pozemků	647	0	0
16.	Čerpání fondů	648	205 063,6	0
17.	Ostatní výnosy z činnosti	649	4 099,93	9 711,55
II.	Finanční výnosy		1 938,50	2 543,50
1.	Výnosy z prodeje cenných papírů a podílů	661	0	0
2.	Úroky	662	1 938,50	2 543,50
3.	Kurzové zisky	663	0	0
4.	Výnosy z přecenění reálnou hodnotou	664	0	0
6.	Ostatní finanční výnosy	669	0	0
IV.	Výnosy z transferů		6 128 217,00	0
1.	Výnosy vybraných ústředních vládních institucí z transferů	671	0	0
2.	Výnosy vybraných místních vládních institucí z transferů	672	6 128 217,00	0
C.	VÝSLEDEK HOSPODAŘENÍ		0	0
1.	Výsledek hospodaření před zdaněním		-113 081,24	113 081,24
2.	Výsledek hospodaření běžného účetního období		-113 081,24	113 081,24

Přehled meziročního nárůstu obrátu organizace

Obraty v Kč			
Účetní období	Hlavní činnost	Hospodářská činnost	Celkem organizace
2010	7 173 986,42	13 831 993,27	21 005 979,69
2011	6 991 199,38	14 738 733,47	21 729 932,85
2012	7 103 129,98	15 403 757,35	22 506 887,33
2013	7 245 935,06	15 959 236,19	23 205 171,25
2014	7 415 266,96	16 233 449,25	23 648 716,21
2015	7 449 412,75	16 753 861,62	24 203 274,37



Počty zaměstnanců rozdělených do věkových skupin



Procenta celkového počtu zaměstnanců

